

# Matkailijamittari

## Perustamisvaiheen loppuraportti



## Tiivistelmä

Matkailijoiden rahankäytöstä ja matkustuskäyttäytymisestä tarvitaan luotettavaa ja ajantasaista tietoa elinkeinon ja poliittisen päätöksenteon tueksi. Ennen pandemiaa vuonna 2019 ulkomaiset matkailijat tuottivat Suomelle 5 miljardia euroa vientiin rinnastettavaa tuloa. Koronapandemian jälkeen kansainvälinen matkailu on jälleen elpymässä.

Tilastokeskus toteutti Visit Finlandin toimeksiannosta ulkomaisten matkailijoiden tutkimuksen (Matkailijamittari) perustamisvaiheen vuoden 2022 aikana. Perustamisvaiheen tärkeimpiä tuoksia olivat otantasuunnitelman laatiminen, tiedonkeruulomakkeen suunnittelu, haastattelutyön toteuttajarytymisen kilpailutus ja valinta sekä aineiston käsittelyprosessin kuvaaminen.

Tutkimusmenetelmänä on haastattelututkimus, jota tehdään ympärivuotisesti Helsinki-Vantaan lentoasemalla ja Helsingin satamassa sekä kausiluonteisesti Turun satamassa sekä Kittilän ja Rovaniemen lentoasemilla. Nämä rajanylityspisteet kattavat yli puolet kaikista Suomesta poistuvista matkustajista ja valtaosan ulkomaisista matkustajista. Matkustajat voidaan kyselyn perusteella jakaa matkailijoihin ja muihin matkustajiin.

Tutkimuksen on määrä käynnistyä maaliskuussa 2023. Tilastokeskuksen vastuulla on otannan suunnittelu, aineiston käsittely analyysivalmiiksi sekä tiedon julkaiseminen tietokantataulukoina ja avoimena datana.

Perustamisvaiheeseen sisältyi lisäksi maksukorttiyhtiö Visalta hankitun aineiston tarkastelu. Maksukorttiaineisto sisältää tietoja ulkomailla liikkeelle lasketuilla Visa-maksukorteilla tehtyjä korttistoja ja käteisnostoja Suomessa vuodesta 2019 alkaen. Maksukorttiaineistoa ei voida suoraan yhdistää kyselytutkimukseen mutta se voi antaa arvokasta ja nopeasti päivittyvää vertailutietoa rahankäytön kehityksestä ja auttaa kohdistamaan sitä tarkemmin erityisesti alueellisesti ja tuoteryhmittäin.

# Sisältö

<b>1</b>	<b>Johdanto .....</b>	<b>4</b>
<b>2</b>	<b>Käsitteet ja määritelmät .....</b>	<b>6</b>
<b>3</b>	<b>Kohdejoukko ja rajanylityspisteet.....</b>	<b>8</b>
3.1	Matkustajamäärät rajanylityspisteittäin vuosina 2019-2021 .....	8
3.2	Tutkimukseen valitut rajanylityspisteet.....	11
<b>4</b>	<b>Otantasuunnitelma .....</b>	<b>14</b>
<b>5</b>	<b>Tutkimuksen sisältö ja tiedonkeruulomake .....</b>	<b>16</b>
<b>6</b>	<b>Aineiston käsittelyprosessi .....</b>	<b>18</b>
6.1	Painokertoimien laskenta .....	18
6.2	Luokitukset.....	19
6.3	Matkustajasegmentit ja hiilijalanjälki.....	20
6.4	Puuttuvien tietojen täydentäminen .....	20
<b>7</b>	<b>Tulosten jakelu .....</b>	<b>22</b>
7.1	Avoin data .....	22
7.2	Tietokantataulukot.....	23
<b>8</b>	<b>Maksukorttiaineisto.....</b>	<b>24</b>
	<b>Liitteet.....</b>	<b>27</b>

# 1 Johdanto

Tilastokeskus toteutti Visit Finlandin toimeksiannosta ulkomaisten matkailijoiden tutkimuksen perustamisvaiheen vuoden 2022 aikana. Tätä edelsi Työ- ja elinkeinoministeriön vuonna 2021 julkaisema selvitys<sup>1</sup> ulkomaisten matkailijoiden rahankäyttöä ja matkustuskäyttäytymistä tarkastelevasta tutkimusasetelmasta. Perustettavalle tutkimukselle annettiin työn aikana Visit Finlandin toimesta nimeksi ”Matkailijamittari”.

Matkailijoiden rahankäytöstä ja matkustuskäyttäytymisestä tarvitaan luotettavaa ja ajantasaista tietoa elinkeinon ja poliittisen päätöksenteon tueksi. Tietoa tarvitaan matkailumarkkinoinnin kohdentamiseen, matkailupalveluiden kehittämiseen sekä strategioiden laadintaan ja arviointiin. Lisäksi tietoa tarvitaan matkailun taloudellisen merkityksen kuvaamiseen. Tietoja hyödyntävät mm. matkailun alueorganisaatiot, matkailuyritykset, Visit Finland, Tilastokeskus, kunnat ja ministeriöt.

Matkailutilinpidon mukaan matkailun kokonaiskysyntä vuonna 2019 ennen pandemiaa oli arviolta 16,1 miljardia euroa ja noin 30 prosenttia eli 5 miljardia euroa muodostui ulkomaisesta kysynnästä, ts. ulkomaisten matkailijoiden rahankäytöstä Suomessa. Vuonna 2020 ulkomainen matkailukysyntä laski pandemian vuoksi 1,5 miljardiin euroon ja lasku jatkui vuonna 2021. Suomeen suuntautuva kansainvälinen matkailu lähti kuitenkin elpymään jälleen vuonna 2022 erityisesti EU-maiden, Britannian ja Pohjois-Amerikan osalta. Tietotarve pandemian jälkeisestä matkustuskäyttäytymisestä ja rahankäytöstä on siten erityisen suuri.

Perustamisvaiheen päätavoitteena oli määritellä **tilastointiprosessi**, jonka avulla voidaan kuvata edustavasti tutkimuksen kohteena olevien ulkomaisten matkailijoiden matkoja Suomeen ja niihin liittyvää rahankäyttöä. Prosessin viitekehysenä on tilastoimisessa yleisesti käytetty GSBPM-malli<sup>2</sup> (Generic Statistical Business Process Model).

---

<sup>1</sup> [https://julkaisut.valtioneuvosto.fi/bitstream/handle/10024/162780/TEM\\_2021\\_5.pdf?sequence=1&isAllowed=y](https://julkaisut.valtioneuvosto.fi/bitstream/handle/10024/162780/TEM_2021_5.pdf?sequence=1&isAllowed=y)

<sup>2</sup> <https://statswiki.unece.org/display/GSBPM/GSBPM+v5.1>

Tehtävinä oli suunnitella haastattelututkimuksen asetelma, otanta ja tiedonkeruulomakkeen sisältö sekä aineiston käsittelyprosessi. Työn taustaksi kerättiin tieto matkailijoiden määrästä vuosilta 2019 – 2021 rajanylityspisteittä ja määriteltiin tarkemmin mitkä niistä valikoituivat haastattelututkimuksen tekopaikoiksi. Visit Finland järjesti touko-kesäkuussa sekä loka-marraskuussa 2022 kilpailutukset rajanylityspisteissä tehtävästä haastattelutyöstä ja Tilastokeskus osallistui näiden kilpailutuksien määrittelyyn.

Perustamisvaiheeseen sisältyi lisäksi erillinen selvitys Visit Finlandin käytössä olevaan korttityhtiö Visan aineistoon. Aineisto kuvaa ulkomailla liikkeelle lasketuilla Visa-korteilla tehtyjä ostoja Suomessa tuotteittain, maakunnittain ja lähtömaittain vuodesta 2019 eteenpäin.

Tilastokeskuksen projektiryhmän muodostivat Ossi Nurmi, Marianne Laalo ja Matti Kokkonen. Projektin ohjausryhmän jäseniä olivat lisäksi Katarina Wakonen, Susanne Heikkinen ja Hanna Viitasaari Visit Finlandista ja Tiina Herttuainen Tilastokeskuksesta. Projektin asiantuntijajäsenenä ja sisäisinä konsultteina toimivat Tilastokeskuksesta Jyrki Krzywacki ja Pauli Ollilla.

## 2 Käsitteet ja määritelmät

Matkailutilastojen peruskäsitteistö on kuvattu YK:n International Recommendations on Tourism Statistics (IRTS 2008) -manuaalissa<sup>3</sup>. Tutkimuksen kannalta keskeiset käsitteet ovat **ulkomainen matkustaja** ja **-matkailija**.

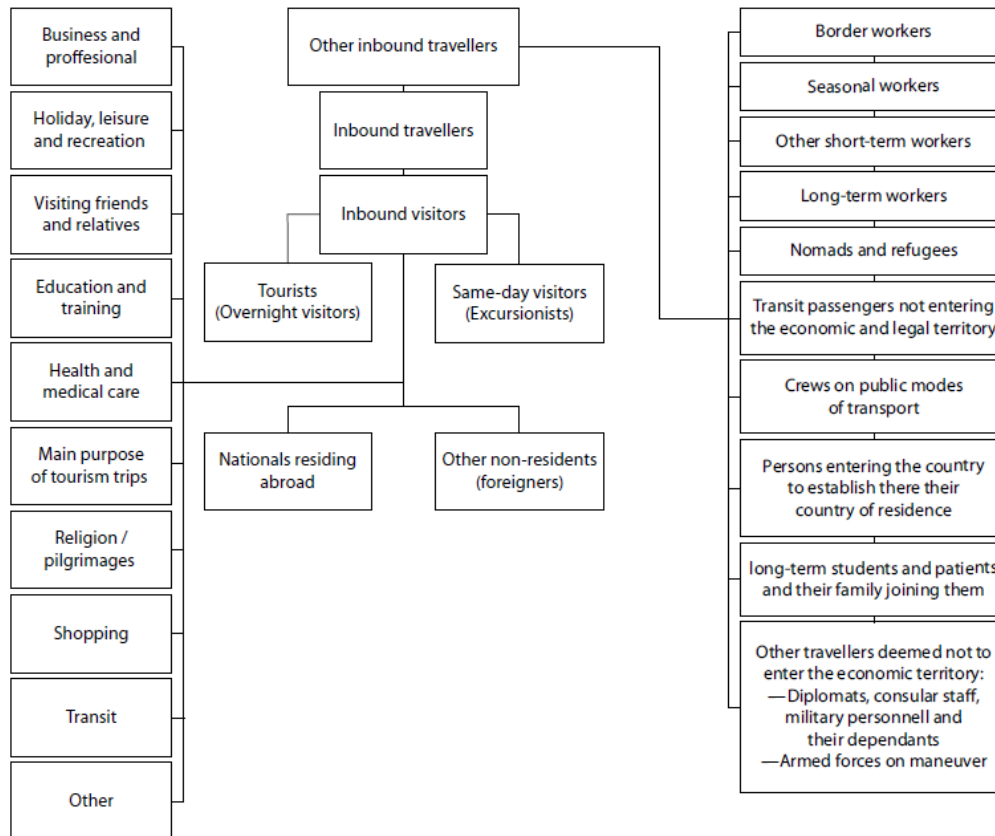
**Matkustaja** on henkilö, joka liikkuu kahden maantieteellisen alueen välillä minkä tahansa syyn vuoksi. Tutkimuksen kohdejoukon muodostavatkin Suomesta poistuvat ulkomaiset matkustajat. **Matkailijat** taas ovat IRTS 2008:n mukaan osajoukko kaikista matkustajista. Matkailulla tarkoitetaan toimintaa, jossa ”henkilöt matkustavat tavanomaisen elinpiirinsä ulkopuolella sijaitsevaan kohteeseen alle vuoden ajaksi missä tahansa pääasiallisessa tarkoituksessa (liiketoiminta, vapaa-aika, muu henkilökohtainen syy) paitsi työsuhdetta varten matkan kohteena olevaan paikkaan sijoittautuneessa yksikössä.”

Ulkomaiseksi matkailijaksi henkilö määritetään vakituisen asuinmaan, ei kansalaisuuden, perusteella. Näin ollen ulkomaisista matkailijoista voidaan lisäksi jakaa Suomen kansalaisiin ja muiden maiden kansalaisiin.

---

<sup>3</sup> <https://www.unwto.org/tourism-statistics/on-basic-tourism-statistics-irts-2008>

Figure 2.1  
Classification of inbound travellers



Matkailijat voidaan jakaa matkan keston perusteella kahteen ryhmään: **päivämatkailijoihin** ja **yön yli matkailijoihin**. Matkan pääasiallisen syyn perusteella matkailijat voidaan lisäksi jakaa useisiin ryhmiin, joista yleisimmät ovat loma- ja virkistätymisen, sukulaisten tai ystävien tapaaminen ja työhön tai ammattiin liittyvä matkailu.

Keskeiset matkailuun kuulumattomat ulkomaisten matkustajien ryhmät ovat muun muassa kausiluonteista tai muuta työtä paikallisen työnantajan palveluksessa tekemään tulevat henkilöt, pitkäaikaiset opiskelijat, turvapaikanhakijat ja pakolaiset, kulkuvälineiden miehistöt ja kuljettajat, diplomaatit jne.

Tutkimuksen kysymyksen asetanta tulee laatia niin, että kohdehenkilöt pystytään luokittelemaan matkailijoihin ja muihin matkustajiin sekä näiden keskeisiin alaluokkiin. Näin syntyvästä tilastoaineistosta voidaan käyttötarkoituksesta riippuen rajautua pelkästään matkailuun tai tarvittaessa kuvata kaikkien matkustajien rahankäyttöä ja matkustuskäyttäytymistä. Esimerkiksi **matkailutilinpito** kuvaa määritelmällisesti vain matkailun taloudellisia vaikutuksia, kun taas **matkustustase**, osana kansantalouden tilinpitoa, kuvaa kaikkien ulkomaisten matkustajien jättämää rahamäärää kohdemaassa.

## 3 Kohdejoukko ja rajanylityspisteet

Tutkimuksen **perusjoukon**, josta otos poimitaan, muodostavat Suomesta eri rajanylityspisteiden kautta poistuvat matkustajat. Kun perusjoukosta rajataan pois vakituisesti Suomessa asuvat henkilöt, jää jäljelle tutkimuksen **kohdejoukko**, eli ulkomailla vakituisesti asuvat matkustajat. Suunnitteluvaiheen tavoitteena oli määrittellä tarkemmin missä rajanylityspisteissä tutkimusta tulisi suorittaa, jotta pystytään keräämään edustava otos kohdejoukosta.

### 3.1 Matkustajamäärät rajanylityspisteittäin vuosina 2019-2021

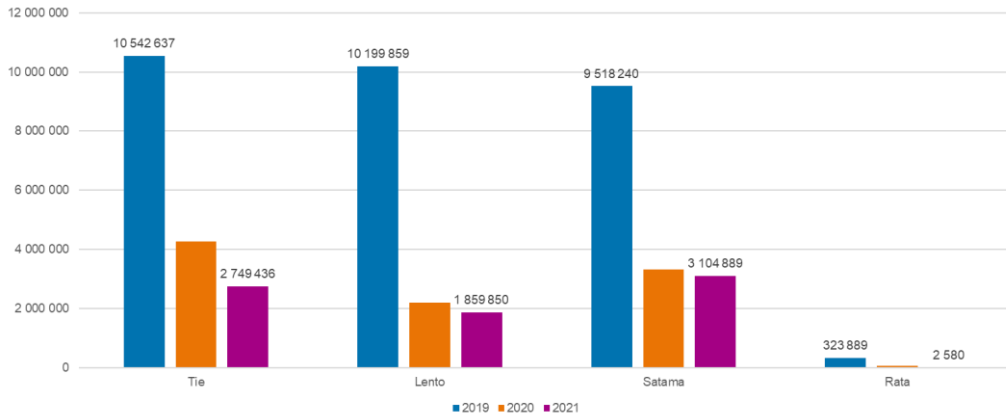
Suunnitteluvaiheen aikana kerättiin tilastoaineistoista tiedot eri rajanylityspisteiden kautta vuosien 2019-2021 aikana poistuneista matkustajamääristä. Tiedot koottiin Tilastokeskuksen, Rajavartiolaitoksen ja Tullin tiedoista. Tällä ajanjaksolla tunnistettiin olevan yhteensä 85 erillistä rajanylityspistettä. Näistä 23 oli lento-, 39 vesi-, 22 tieliikenteen rajanylityspisteitä ja yksi rautatieliikenteen ylityspiste.

Haasteena tarkastelussa on se, että lähdeaineistojen perusteella ei suoraan pystytä tunnistamaan sitä kuinka suuri osa matkustajista oli ulkomailla asuvia eri rajanylityspisteissä. Ainoastaan Rajavartiolaitoksen passintarkastustiedoista voidaan saada selville eri kansallisuuksien osuudet. Näitäkin voi pitää vain suuntaa antavina, koska suurin mielenkiinto kohdistuu matkustajan asuinmaahan, joka usein voi olla eri kuin kansallisuus.

Tarkastelujaksoa värittää myös maaliskuussa 2020 alkanut koronaviruspandemia, minkä vuoksi vain vuoden 2019 matkustajamäärät edustavat ns. normaalitasoa ja vuodet 2020-2021 taas ovat määrittäen poikkeuksellisen alhaisia.

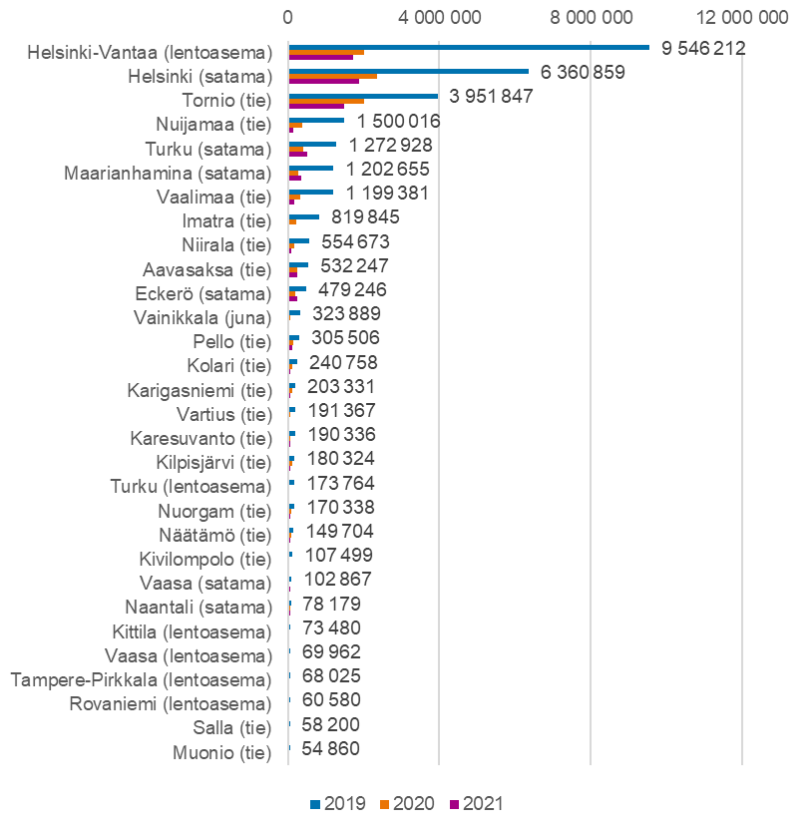


Kuva 1 Matkustajamäärät rajanylityspisteen tyyppin mukaan



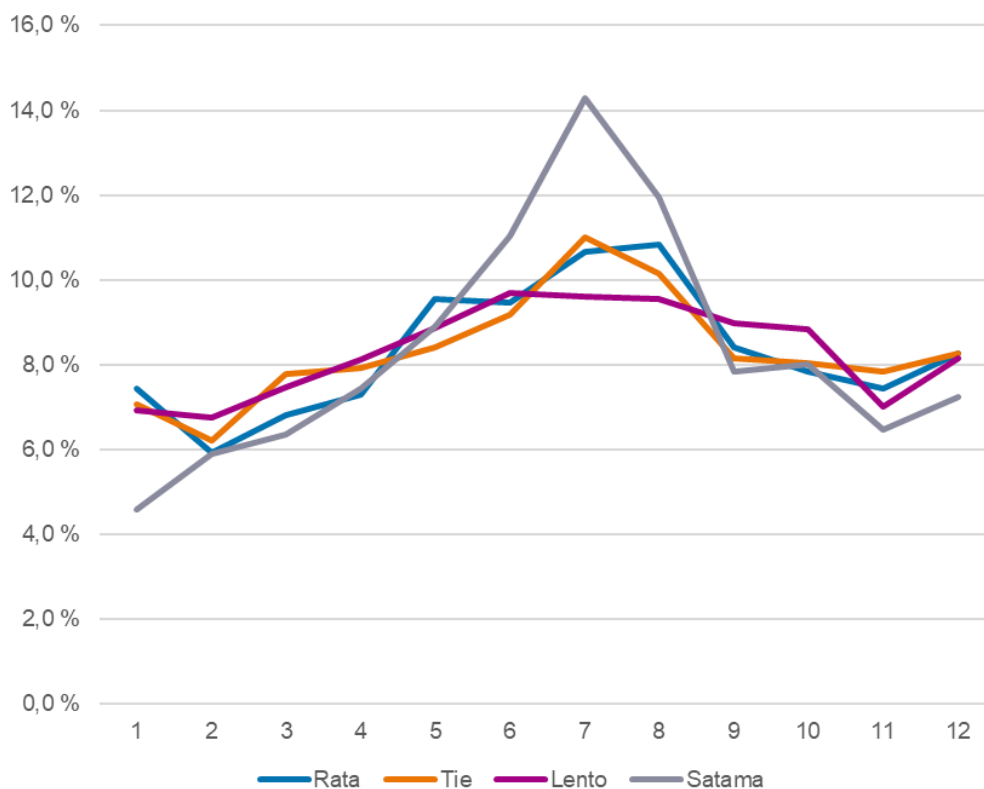
Vuonna 2019 Suomesta poistui yhteensä 30,6 miljoonaa matkustajaa. Näistä tieverkon kautta poistui 10,5 milj., lentoasemien kautta 10,2 milj., laivalla 9,5 milj. ja junalla 0,3 milj. matkustajaa. Pandemia vähensi merkittävästi kaikkea rajat ylittävää matkustamista, mutta suhteellisesti eniten määrät vähenivät lento- ja rautatieliikenteessä.

Kuva 2 Matkustajamäärät suurimmissä rajanylityspisteissä 2019-2021



Vuonna 2019 yli puolet kaikista matkustajista poistui maasta joko Helsinki-Vantaan lentoaseman (31 %) tai Helsingin sataman (21 %) kautta. Suurimmat tieliikenteen pisteet olivat pohjoisessa Tornion (8 %) ja kaakossa Nuijamaan (5 %) ylityspisteet. Si- jalla 5 oli Turun satama noin 4 % osuudella. Yhteensä näiden viiden suurimman pisteen kautta poistui noin 70 % kaikista matkustajista.

*Kuva 3 Matkustajamäärien kuukausivaihtelu 2019-2021*



Matkailulle ja matkustamiselle on tyypillistä voimakas vaihtelu eri kuukausien välillä, johtuen erityisesti lomakausien ajoittumisesta. Kausivaihtelu oli vuonna 2019 voimakkainta laivaliikenteessä, jossa yli 14 % matkustajista lähti heinäkuussa ja alle 5 % tammikuussa. Vähäisintä kuukausivaihtelu oli lentoliikenteessä, jossa vilkkaimman (kesäkuu) ja hiljaisimman kuukauden (helmikuu) välillä oli vain noin kolmen prosenttiyksikön ero. Tie- ja junaliikenteen kausivaihtelu on näiden ääripäiden välissä ja niissä heinä- ja elokuu ovat selvästi vilkkaimmat kuukaudet.

## 3.2 Tutkimukseen valitut rajanylityspisteet

Tutkimuksen tekopaikoiksi valittavien rajanylityspisteiden tulee olla sellaisia, joiden kautta tavoitetaan edustavasti **matkustus- ja rahankäytöltään erilaisia matkustajaryhmiä**. Edellä mainittujen matkustajamäärien ei tule olla ainoa valintakriteeri vaan lisäksi tulee arvioida, kuinka suuri osa matkustajista on ulkomaisia. Ulkopuolelle voidaan rajata esimerkiksi sellaiset lentoasemat, joiden matkustajista valtaosa on kotimaisia loma- ja työmatkailijoita. Tätä tietoa ei saada suoraan lähdeaineistoista, mutta sitä voidaan välillisesti päätellä mm. kausivaihtelusta, lentojen kohteista ja -tyypeistä (reitti- tai tilauslento).

Valintaa ei myöskään voitu tehdä pelkästään vuosien 2019-2021 tietoihin nojautuen. Helmikuussa 2022 Venäjä aloitti hyökkäyssodan Ukrainaan, minkä seuraukset alkoivat välillisesti näkyä Suomeen suuntautuvassa matkailussa jo keväällä. Syyskuun lopulla venäläisille turistikivisumeille asetettiin täysikielto ja viimeistään silloin oli selvää, että venäläisten matkailu Suomeen tulee jäämään lähivuosina vähäiseksi. Sen vuoksi Itärajan ylityspisteet jätettiin toistaiseksi tutkimuksen ulkopuolelle.

Tutkimukseen valitut rajanylityspisteet voidaan jakaa kahteen ryhmään sen perusteella, onko niissä tarpeen tehdä tutkimusta ympäri vuoden vai kausiluonteisesti matkailusesongin mukaan. Ensimmäinen valinta tehtiin huhtikuussa 2022.

Taulukko 1 Ensimmäinen versio tutkimukseen valituista rajanylityspisteistä (huhtikuu 2022)

Ylityspiste	Tyyppi	Jatkuva vai kausikeruu	Lähteviä matkustajia 2019	Lähteviä matkustajia 2020	Lähteviä matkustajia 2021
Helsinki-Vantaa	Lentoasema	jatkuva	9 546 212	2 003 171	1 721 955
Helsinki	Satama	jatkuva	6 360 859	2 351 319	1 876 097
Turku	Satama	jatkuva	1 272 928	406 207	503 007
Turku	Lentoasema	jatkuva	173 764	43 342	23 075
Tornio	Tie	kesä	3 951 847	2 009 940	1 478 466
Tampere-Pirkkala	Lentoasema	kesä	68 025	9 182	3 945
Kilpisjärvi	Tie	kesä	180 324	120 453	66 155
Kittilä	Lentoasema	talvi	73 480	41 314	29 902
Rovaniemi	Lentoasema	talvi	60 580	26 030	27 557
<b>Matkustajia valituissa pisteissä</b>			21 688 019	7 010 958	5 730 159
<b>Matkustajia kaikissa pisteissä</b>			30 584 629	9 829 865	7 716 759
<b>Osuus lähtevistä matkustajista</b>			71 %	71 %	74 %

Helsinki-Vantaan lentoasema ja Helsingin satama ovat tärkeimmät rajanylityspisteet ja tutkimusta tulee suorittaa niissä vuoden ympäri. Muita ympärivuotisia kohteita ovat Turun satama ja lentokenttä. Kesäkaudella (kesä-elokuu) tutkimusta suunniteltiin tehtävän lisäksi Torniossa, joka on matkustajamäärältään suurin tieliikenteen ylityspiste, Tampere-Pirkkalan lentoasemalla ja Kilpisjärvellä Norjan vastaisella rajalla. Talviseisongin kannalta Kittilän ja Rovaniemen lentoasemat nähtiin olennaisina, koska niihin saapuu talvikaudella (joului-kuu) paljon ulkomaisten matkailijoita Lappiin tuovia tilauslentoja. Yhteensä näiden rajanylityspisteiden kautta poistui 71 % matkustajista vuonna 2019.

Visit Finland toteutti ensimmäisen haastattelutyön kilpailutuksen touko-kesäkuussa näillä rajanylityspisteillä. Kilpailutuksen aikana tutkimukseen rahoitukseen kohdistui yllättäviä haasteita, minkä vuoksi kilpailutus jouduttiin keskeyttämään kesäkuun lopussa. Budjetin jälleen varmistuttua syyskuussa kilpailutus käynnistettiin uudelleen, mutta tässä yhteydessä rajanylityspisteitä tuli budjettisyydestä karsia edelleen.

Taulukko 2 Toinen versio tutkimukseen valituista rajanylityspisteistä (lokakuu 2022)

Ylityspiste	Tyyppi	Jatkuva vai kausikeruu	Lähteviä matkustajia 2019	Lähteviä matkustajia 2020	Lähteviä matkustajia 2021
Helsinki-Vantaa	Lentoasema	jatkuva	9 546 212	2 003 171	1 721 955
Helsinki	Satama	jatkuva	6 360 859	2 351 319	1 876 097
Turku	Satama	kevät-syksy	1 272 928	406 207	503 007
Kittilä	Lentoasema	talvi	73 480	41 314	29 902
Rovaniemi	Lentoasema	talvi	60 580	26 030	27 557
<b>Matkustajia valituissa pisteissä</b>			17 314 059	4 828 041	4 158 518
<b>Matkustajia kaikissa pisteissä</b>			30 584 629	9 829 865	7 716 759
<b>Osuus lähtevistä matkustajista</b>			57 %	49 %	54 %

Syksyn 2022 kilpailutuksesta jätettiin pois tieliikenteen ylityspisteet Torniossa ja Kilpisjärvellä, joiden keruu voi käytännössä olla hankalaa ja syrjäisen sijainnin vuoksi mahdollisesti kallista. Lisäksi Turun ja Tampere-Pirkkalan lentoasemat jätettiin pois niiden vähäisen osuuden vuoksi. Turun sataman päätettiin sisällyttää tutkimukseen vain huhti-lokakuun välisenä aikana. Yhteensä näiden rajanylityspisteiden kautta poistui noin 57 % lähtevistä matkustajista. Osuus on kuitenkin ulkomaisten matkustajien osalta oletettavasti suurempi. Lisäksi itärajan ylityspisteiden osuus oli yli 15 % vuonna 2019 ja itäraja on jo hiljentynyt merkittävästi vuoden 2022 lopulla.

## 4 Otantasuunnitelma

Tutkimuksen otannan tavoitteena on muodostaa perusjoukosta edustava ja satunnainen otos. Otanta pyrkii siten antamaan mahdollisimman harhattoman kuvan kohdejoukon matkojen jakaumasta mm. matkustajan asuinmaan, matkan tarkoituksen ja matkustusajankohdan mukaan. Käytännössä tutkimus kohdistetaan niihin perusjoukon henkilöihin, jotka poistuvat Suomesta tutkimukseen valittujen rajanylityspisteiden kautta.

Tutkimukselle suunnitellut haastattelijaresurssit on kohdennettu kuukausittain ja rajanylityspisteittäin. Varsinaista määrätavoitetta ei ole asetettu haastattelujen määrälle, koska se riippuu monista tekijöistä, kuten matkustajamäärästä, lento- ja laivavuorojen lähtöajoista jne. Käytännössä vuositasolla tavoitellaan kuitenkin noin 15 000 – 20 000 ulkomaisten matkailijoiden haastattelua, joista 6 000 – 7 000 Helsinki-Vantaan lentoasemalla, 800 – 1 000 haastattelua Lapin lentoasemilla ja 8 000 – 12 000 satamissa.

Tutkimuksen pääasiallisena tiedonkeruutapana on henkilöhaastattelu, jossa haastattelijä kirjaa kohdehenkilön vastaukset tabletin avulla tiedonkeruulomakkeelle. Lentoasemilla haastattelut tehdään lähtöporttien läheisyydessä oleskeleville matkustajille. Satamissa haastatteluja tehdään sekä terminaalissa jalan laivaan kulkeville matkustajille että ajoneuvoissa laivaan pääsyä odottaville matkustajille. Sellaisissa tilanteissa, joissa haastattelua on käytännössä hankala toteuttaa, voidaan vastaajaa pyytää täyttämään tiedot paperilomakkeelle, jonka haastattelijä tallentaa myöhemmin. Tällaisia tilanteita voi olla esimerkiksi laivan autojonoissa huonojen sääolosuhteiden aikana.

Otoksen poiminnassa on huomioitava seuraavat tasot:

1. **Työvuorojen** poiminta kaikista mahdollisista työpäivistä ja -vuoroista
2. **Lento- ja laivavuorojen** poiminta kaikista lähtevistä lento- ja laivavuoroista.
3. **Kohdehenkilöiden** poiminta kaikista valittujen lento- tai laivavuorojen matkustajista
4. **Ajoneuvojen** matkustajista tehtävä kohdehenkilöiden poiminta. Tämä koskee vain satamia, joissa osa matkustajista nousee laivaan ajoneuvon kyydissä.

**Työvuorotason** poiminta tehdään kerrallaan 3-4 kuukaudeksi ja sen tavoitteena on olla mahdollisimman kattava eri viikonpäivien sekä ilta- ja aamuvuorojen osalta. Poiminnan yhteydessä on huomioitava erilaiset rajoitteet, joita eri työvuoroihin voi liittyä. Esimerkiksi Helsinki-Vantaan lentoasemalla tutkimusta ei voida tehdä samaan aikaan kuin muita lentoasemalla tehtäviä tutkimuksia, kuten Finavian lentomatkustajatutkimusta. Lisäksi on mahdollista, että samat haastattelijatiimit tekevät tutkimusta sekä Helsinki-Vantaan lentoasemalla että Helsingin satamassa, jolloin työvuorot eivät voi olla samaan aikaan molemmissa. Esimerkki työvuorotason poiminnasta on kuvattu liitteessä 1.

**Lento- ja laivavuorojen** tasolla tehtävä poiminta tehdään myös 3-4 kuukaudeksi kerrallaan ja edellytyksenä on tuntee mitä vuoroja kyseisellä jaksolla on lähdössä. Finavialta pyydetään tätä tarkoitusta varten aineisto lähtevistä lentojen lukumääristä päivämäärän, kellonajan ja lennon kohteen mukaan. Laivavuorojen aikataulut ovat yleisesti saatavilla. Lähtökohtaisesti poimintaan sisältyvät kaikki sellaiset ulkomaille suuntautuvat vuorot, joissa matkustaa ulkomaisia matkustajia. Toisin sanoen poiminnan ulkopuolelle rajataan vain kotimaan lennot ja tietyt tilauslentokohteet, joiden matkustajien voidaan olettaa olevan pääasiassa Suomessa asuvia henkilöitä. Käytännössä tätä poiminnan tasoa ei ole realistista tehdä työvuoron tasolla, koska lentoja on paljon eivätkä lähtöportit ole etukäteen tiedossa. Sen sijaan poiminta tulisi tehdä sillä periaatteella, että yhden kuukauden aikana tulisi kerätä kaikki poimintaan sisältyvät lentokohteet vähintään kerran. Lisäksi yhden kuun aikana tiettyyn kohteeseen lähtevien lentojen määrän tulisi ohjata sitä, kuinka monta kertaa kuun aikana kerätään kyseiseen kohteeseen lähtevät lennot.

**Työvuoron** aikana tehtävä kohdehenkilöiden poiminta tehdään systemaattisena tasavälipoimintana. Tasaväli (n) on ennalta määrätty siten, että joka n:s matkustaja haastatellaan. Käytännön toteutus on hieman erilainen riippuen siitä, onko kyseessä satama vai lentoasema. Satamissa poimitaan laivaan pääsyä odottavista matkustajista (terminaalissa) tai ajoneuvoista (autoalueella) laskemalla joka n:s. Lentoasemilla vastaava poiminta tehdään lähtöportin läheisyydessä lennolle odottavista matkustajista. Käytännössä aikaikkuna haastattelun tekemiselle on hyvin rajattu, esim. alkaen noin tunti ennen lähtöä ja päättyen siihen, kun portti sulkeutuu.

**Ajoneuvojen matkustajista** tehtävä poiminta koskee vain satamia ja siinä poimitaan kohdehenkilö ajoneuvon sisältä ennalta määrätyn välin mukaan.

Kun otokseen osunut kohdehenkilö on poimittu, häneltä pyydetään mahdollisuutta henkilökohtaisen haastattelun tekemiseen. Haastattelun keston tulee olla rajattu korkeintaan noin 7 minuuttiin. Haastattelija kysyy lomakkeella olevat kysymykset ja kysymyksestä riippuen joko lukee ääneen vastausvaihtoehdot tai esittää ne kohdehenkilölle tabletin näytöltä.

## 5 Tutkimuksen sisältö ja tiedonkeruulomake

Tutkimus tuottaa perustietoa ulkomaisten matkustajien demografisista ominaisuuksista, rahankäytöstä, matkojen ajankohdista ja kestosta, matkakohteista Suomen sisällä, matkan tarkoituksesta, majoitusmuodoista ja muista matkojen ominaisuuksista. Perustamisvaiheen aikana suunniteltiin kyselylomakkeen kysymykset vastausvaihtoehtoiseen. Lomake etenee loogisessa järjestyksessä ja vastauksista riippuen voidaan ohittaa joitain kysymyksiä. Lomakkeen kaikki kysymykset on kuvattu liitteessä 2.

Aivan lomakkeen alussa kysytään rajaavat kysymykset, joiden perusteella päätellään kuuluuko henkilö kohdejoukkoon. Jos näiden perusteella selviää, että kohdehenkilö ei ole poistumassa Suomesta **tai** asuu vakituisesti Suomessa niin haastattelu päättyy siihen. Muussa tapauksessa edetään varsinaisiin kysymyksiin.

Lomakkeen kysymykset jakaantuvat näihin teemoihin:

- **Kohdehenkilön taustatiedot:** Ikä, sukupuoli, kansallisuus, asuinmaa ja suurimpien lähtömaiden osalta myös asuinalue, matkaseurue
- **Matkan tarkoitus ja motivaatio:** pääasiallinen tarkoitus (vapaa-aika, työ, opiskelu, kauttakulku) ja tarkempi erittely, motivaatiotekijät Suomen valinnassa matkakohteeksi
- **Matkan ajankohta ja kesto:** alkamispäivä, päättymispäivä (=haastattelu-päivä), matkan kesto öinä
- **Kulkumuodot:** meno- ja paluumatkan kulkumuoto (laiva tai lento), yli 50 km matkat Suomen sisällä
- **Matkan kohteet:** pääasiallinen kohde ja muut kohteet Suomessa, muut kohdemaat (Suomen lisäksi)
- **Majoitus ja varaaminen:** pääasiallinen majoitusmuoto, paketti- vai omatoimimatka, varaamisen ajankohta
- **Rahankäyttö:** pakettimatkan hinta, ennakkomaksut ennen Suomeen saapumista, majoitus, ravintolat, polttoaine, liikkuminen Suomessa, kulttuuri ja liikunta, ostokset ja elintarvikkeet, käteisen osuus



Lisäksi lomakkeelta kerätään joitain teknisiä tietoja, joita tarvitaan aineiston käsittelyvaiheessa, kuten haastattelun aika ja paikka sekä lennon tai laivan kohde.

## 6 Aineiston käsittelyprosessi

Haastattelutyöstä vastaava yritys tallentaa haastatteluaineistosta muodostuvan **raakadatan** ja toimittaa sen kuukausittain Tilastokeskukseen. Raakadata itsessään ei ole hyödyllistä eikä tutkimusyritys saa käyttää tai jaella sitä muualle kuin Tilastokeskukseen. Tilastokeskus käsittelee raakadatan edustavaksi, koko kohdejoukkoa kuvaavaksi, **analyysivalmiiksi** aineistoksi. Käytännössä tämä tarkoittaa seuraavia asioita:

1. Aineistoon lisätään vastaajakohtaiset **painokertoimet**, jotka kuvaavat sitä kuinka montaa kohdejoukon henkilöä kyseinen vastaaja edustaa.
2. Aineistoon lisätään tarvittavat **luokitukset**, kuten hallinnollisiin alueisiin perustuvat matkakohteiden kunta- ja maakuntaluokitukset. Lisäksi yksityiskohtaisia tietoja voidaan luokitella karkeampiin luokkiin, esimerkiksi vastaajaan ikä voidaan luokitella ikäryhmiin 10 vuoden välein.
3. Aineistoon lisätään vastauksista **johdettuja tietoja**. Tällaisia ovat esimerkiksi matkan hiilijalanjälki ja Visit Finlandin määrittelemät matkailijoiden segmentointi.
4. **Puuttuvien tietojen** tapauksessa aineistoa täydennetään tilastollisin menetelmin. Esimerkiksi osittain puuttuvat rahankäyttötiedot voidaan täydentää mahdollisimman samankaltaisten matkojen vastaavilla tiedoilla. Puuttuvia tietoja esiintyy kaikissa kyselytutkimuksissa ja niiden täydentäminen on tärkeää aineiston edustavuuden kannalta.

### 6.1 Painokertoimien laskenta

Painokertoimien avulla yksittäisen vastaajan tiedot yleistetään koko perusjoukon tasolle. Painokertoimet lasketaan kuukauden ja lennon tai laivavuoron kohteen mukaan. Laskennan edellytyksenä on tuntea sekä otoksen koko ( $n$ ) että perusjoukon koko ( $N$ ). Otos muodostuu kuukauden aikana haastatelluista henkilöistä ja perusjoukko matkailijoista yhteensä kuukauden aikana.

Seuraava fiktiivinen esimerkki havainnollistaa painokertoimen laskentaperiaatetta

- Lähteviä lentomatikustajia Helsingistä Tukholmaan oli maaliskuussa yhteensä 100 000 (N)
- Helsinki-Vantaan lentoasemalla tehtiin lokakuussa yhteensä 100 (n) sellaista matkailijoiden haastattelua, joiden kohdehenkilö oli menossa Tukholmaan suuntautuvalla lennolle
- Kohdehenkilöistä 50 oli Suomessa asuvia, jotka kuuluvat tutkimuksen perusjoukkoon mutta eivät kohdejoukkoon.
- 50 kohdehenkilöä oli kohdejoukkoon kuuluvia ulkomailla asuvia matkailijoita
- Kaikki em. kohdehenkilöt saavat aineistossa painokertoimen  $N / n = 1\ 000$
- Vastaavanlainen painotus tehdään erikseen kaikille lento- ja laivavuorojen kohteille

Lennon tai laivavuoron kohde on vain painotuksen aikana tarvittava tieto, joka poistetaan analyysivalmiista aineistosta. Aineistossa matkailijat luokitellaan asuinmaan mukaan, eikä kohdekohtaisia matkustajamääriä voi sen kautta saada selville.

## 6.2 Luokitukset

Tilastokeskus ylläpitää tutkimukseen liittyviä luokituksia ja niillä tarkoitetaan käytännössä kahta eri asiaa:

1. Lomakkeen kysymysten vastausvaihtoehtojen selkokielisiä vastineita.
2. Aineistoon lisättäviä luokituksia, jotka on johdettu lomakkeen vastauksista

Keskeiset luokitukset liittyvät matkustajien asuinmaihin ja -alueisiin sekä matkan pääasiällisen kohteen paikantamiseen maakunnan ja kunnan tasolle. Muita luokituksia ovat mm. rajanylityspisteet, lento- ja laivakohteet.

## 6.3 Matkustajasegmentit ja hiilijalanjälki

Keskeiset vastauksista johdetut tiedot liittyvät matkustajien luokitteluun eri segmentteihin sekä matkan hiilijalanjälkeen.

Visit Finland on määritellyt matkustajasegmentit, joita se seuraa omassa toiminnassaan sekä tavoitteiden että toteuman osalta. Matkustajien luokittelu aineistossa näihin segmentteihin mahdollistaa niiden kehityksen seurannan. Segmentoinnissa hyödynnetään ensisijaisesti tietoa matkan tarkoituksesta ja motivaatiotekijöistä mutta myös matkaseurue, matkan kohde ja rahankäyttö voivat vaikuttaa segmentin valintaan. Segmentoinnin tarkempi kuvaus sovitaan vielä erikseen Visit Finlandin kanssa.

Hiilijalanjälki kuvaa matkasta aiheutuneita CO<sub>2</sub> päästöjä. Sen osatekijät ovat meno- ja paluumatkan päästö, Suomessa liikkumisesta aiheutuneet päästöt sekä muut päästöt Suomessa, joita syntyy mm. majoitus-, ravintola- ja muiden tuotteiden ja palveluiden käytöstä. Hiilijalanjäljen laskentaan muodostetaan erillinen laskentamalli, jossa nämä osatekijät lasketaan erikseen saatujen vastausten perusteella. Laskennassa voidaan soveltaa mm. Sveitsin ja Norjan laskentamalleja, jossa matkan ominaisuuksille annetaan erilaisia 'päästöajureita', kuten CO<sub>2</sub> päästöjä per lento- tai laivakilometri, hotelliyö jne.

## 6.4 Puuttuvien tietojen täydentäminen

Lähes kaikissa tilastoaineistossa on sekä yksikkökatoa että eräkatoa. Yksikkökadolla tarkoitetaan, että kohdehenkilöksi valitulta henkilöltä ei syystä tai toisesta saada lainkaan haastattelua. Eräkato puolestaan sitä, että haastattelu tehdään mutta osa kysymyksistä jää vaille vastausta joko siksi, että kohdehenkilö ei tiedä, osaa tai halua vastata.

Yksikkökato pienentää saatujen vastausten määrää (n) ja se käsitellään osana painokertoiminen laskentaa. Eräkato sen sijaan vaatii puuttuvien tietojen täydentämistä (imputointia), koska kokonaiskuvan saamiseksi keskeisillä tiedoilla tulee olla arvot.

Oma erityistapauksensa ovat myös pakettimatkat ja ennakkomaksut. Nämä muodostuvat tyypillisesti useista eri tuotteista tai palveluista ja ne on purettava auki, jotta tietoja voidaan hyödyntää esimerkiksi matkailutilinpidossa.

Puuttuvien tietojen täydennykseen aiotaan käyttää ns. lähinaapuri-menetelmää, jossa täydennettävälle matkalle etsitään luovuttajaksi sopiva vertailuryhmä ja käytetään sen

tietoja täydentämisessä. Vertailuryhmien muodostaminen vaatii aineiston analysointia, jotta ymmärretään millä taustatekijöillä on vaikutusta esimerkiksi rahankäyttöön. Esimerkiksi työmatkojen majoitus- ja ravintolamenot (per päivä) ovat tyypillisesti selvästi vapaa-ajanmatkoja korkeammat.

## 7 Tulosten jakelu

Analyyssivalmiista aineiston pohjalta julkaistaan tuloksia säännöllisesti seuraavissa formaateissa.

1. Avoin data (kuukausittain)
2. Tietokantataulukot (kuukausittain, neljännesvuosittain ja vuosittain)
3. Tiedotteet (kuukausittain ja neljännesvuosittain)

Kuukauden tarkkuudella julkaistava sisältö on lähtökohtaisesti karkeampaa kuin neljännesvuoden tietojen. Tämä on tyypillistä kaikille otostutkimukselle, koska havaintomäärän pienentyessä satunnaisvaihtelu on suurempaa.

### 7.1 Avoin data

Avoin data on luonteeltaan yksikköaineistoa, jonka havainnot kuvaavat yksittäiseltä kohdehenkilöltä saatua haastattelua. Aineisto voidaan saattaa tarjolle siihen soveltuvassa jakelukanavassa. Tällainen voi olla esimerkiksi avoindata.fi -sivusto, jossa on tarjolla eri organisaatioiden tuottamia avoimen datan aineistoja.

Avoimeen dataan liittyy varsinaisen datan lisäksi olennaisesti myös muuttujien ja niissä käytettyjen luokitusten kuvaukset.

Avoin data sisältää raakadatan lisäksi myös kappaleessa 6. kuvatut aineiston käsittelyprosessissa lisätyt analyyssivalmiin aineiston tiedot.

Aineiston julkaisemisen edellytyksenä on, että on riittävällä tavalla anonymisoitu eikä kohdehenkilöiden suora tai välillinen tunnistaminen ole mahdollista. Suora tunnistaminen on mahdotonta jo sen vuoksi ettei tutkimuksessa kerätä mitään tunnistetietoja. Muilta osin anonymisointia tehdään karkeistamalla henkilöjen taustatietoja mm. ikäryhmittäin.

## 7.2 Tietokantataulukot

Tietokantataulukot julkaistaan Visit Finlandin tilastopalvelu Rudolfissa. Taulujen tarkempi sisältö määritellään alkuvuoden 2023 aikana.

## 8 Maksukorttiaineisto

Maksukorttiaineistolla tarkoitetaan tässä korttiyhtiö Visan tuottamaa kaupallista palvelua (Visa Destination Insights). Palvelua voi käyttää verkkoselaimen kautta ja sieltä voi tehdä aineistopoimintoja jatkokäyttöä varten. Visa on räätälöinyt palvelun Visit Finlandille ja se sisältää tietoja ulkomailla liikkeelle lasketuilla Visa-maksukorteilla tehtyjä korttiosastoja ja käteisnostoja Suomessa vuodesta 2019 alkaen. Lisäksi siihen sisältyy erillinen osio Visit Finlandin määrittelemissä kilpailijamaissa (peers) tehtyjä korttiosastoja ja käteisnostoja.

Keskeiset luokittelevat muuttujat aineistossa ovat:

- **Aikayksikkö:** vuosi, neljännesvuosi tai kuukausi
- **Alue:** Koko Suomi tai maakunta (19 kpl)
- **Oleskelun kesto:** pitkäaikainen asukas tai lyhytaikainen vierailija
- **Kortin tyyppi:** yrityksen tai kuluttajan nimissä oleva kortti
- **Tapahtuman tyyppi:** korttiosasto tai käteisnosto
- **Viikonpäivä:** arkipäivä (ma-to) vai viikonloppu (pe-su)
- **Lähtömaa:** kortin liikkeellelaskumaa
- **Segmentti:** myyjän ylätasen segmentti (13 kpl) esim. "transport", "accommodation", "retail"
- **Merchant category code:** myyjän tarkempi kategoria (178 kpl), esim. "Airlines", "Auto rental"

Tietomuuttujia aineistossa ovat:

- Tapahtumien summa euroina (Spend amount)
- Keskimääräinen tapahtuma euroina (Average spend)
- Tapahtumien lukumäärä (Transaction count)



- Yksittäisten korttien lukumäärä (Card count)

Aineisto sisältää vain fyysisesti paikan päällä tehdyt korttiosot, jolloin kaikki ennen matkalle lähtöä tehtyihin varauksiin liittyvät ennakkomaksut jäävät ulkopuolelle. Luonnollisesti aineistoon ei myöskään sisälly muiden korttiyhtiöiden korteilla tehtyjä maksuja eikä käteisostoja. Aineistossa voi myös olla jonkin verran ylipeittoa, eli ei-matkailijoiden rahankäyttöä, vaikka pitkäaikaiset oleskelut onkin mahdollista erotella lyhytaikaisista. Lisäksi joissain tapauksissa kortin liikkeelle laskenut maa voi olla eri kuin matkailijan asuinmaa.

Aineiston kattavuutta suhteessa ulkomaisten matkailijoiden kokonaisrahankäyttöön voidaan hahmottaa seuraavan yhtälön kautta:

Ulkomaisten matkailijoiden rahankäyttö Suomessa yhteensä =

1. Etukäteen maksetut varaukset ennen matkalle lähtöä +
2. Visa-korteilla Suomessa maksetut menot +
3. Muilla maksukorteilla Suomessa maksetut menot +
4. Käteisellä Suomessa maksetut menot +
5. Muilla maksuvälineillä maksetut menot

Näistä Visan maksukorttiaineisto antaa vastauksen vain kohtaan 2. ja osittain kohtaan 4. Lisäksi näiden maksutapojen osuus voi vaihdella merkittävästi lähtömaiden välillä. Näiden rajoitteiden vuoksi kokonaiskuva ulkomaisten matkailijoiden rahankäytöstä tulee edelleen kerätä kyselytutkimuksen kautta, eikä maksukorttien tietoja voida suoraan yhdistää kyselytutkimukseen ja siitä tuotettavaan analyysivalmiiseen aineistoon.

Rajoituksistaan huolimatta maksukorttiaineisto voi kuitenkin antaa arvokasta ja nopeasti päivittyvää vertailutietoa rahankäytön kehityksestä ja auttaa kohdistamaan sitä tarkemmin erityisesti alueellisesti ja tuoteryhmittäin mm. matkailutilinpitoa varten. Sen avulla voidaan mahdollisesti myös arvioida esim. ruotsalaisten ja norjalaisten rahankäyttöä Pohjois-Suomessa, jonne näistä maista saavutaan pääasiassa maarajojen kautta.

Suunnitteluvaiheen aikana konsultointiin myös Kanadan tilastovirastoa (StatCan), joka käyttää hallinnollisia aineistoja (maksukortit) osana ulkomaisten matkailijoiden rahan-

käyttötutkimustaan. Kanadan lähestymistapa perustuu ns. pienalue-estimointimenetelmään (SAE), jossa julkaistaan tietoja myös maakuntaa pienemmistä alueista. StatCan tuottaa kaikille alueille kaksi estimaattia rahankäytöstä, joista toinen perustuu kyselytutkimukseen ja toinen hallinnollisiin aineistoihin. Julkaistava estimaatti riippuu siitä kumpi menetelmä tuottaa pienemmän virhemarginaalin. Tästä menetelmästä saadaan eniten hyötyä silloin kun estimoitavia aluetasoja on paljon. Lisäksi SAE-menetelmän soveltaminen vaatii sellaista syväosaamista, jota ei tällä hetkellä ole saatavilla.

# Liitteet

Liite 1. Esimerkki työvuorotason otoksesta

päivä	LENTOASEMAT						SATAMAT									
	Helsinki-Vantaa		Kittilä		Rovaniemi		Turku		Olympiaterminaali		Länsisatama		Katajanokka			
	Aamu	Ilta	Aamu	Ilta	Aamu	Ilta	Tku-Sto vuoro 1	Tku-Sto vuoro 2	Hki-Sto vuoro 1	Hki-Sto vuoro 2	Hki-Tal vuoro 1	Hki-Tal vuoro 2	Hki-Tal vuoro 1	Hki-Tal vuoro 2	Hki-Sto vuoro	
1							x		x							
2		x														
3						x						x				
4																
5	x															
6							x									
7			x													
8											x					
9	x															
10		x														
11																
12													x		x	
13							x									
14	x															
15				x												
16																
17							x									
18		x														
19																
20						x										
21		x														
22																
23			x													
24																
25	x						x									
26	x															
27																
28		x														
29																
30																
31																
<b>Yht</b>	<b>5</b>	<b>5</b>	<b>2</b>	<b>1</b>	<b>1</b>	<b>2</b>	<b>5</b>	<b>5</b>	<b>1</b>	<b>2</b>	<b>2</b>	<b>3</b>	<b>2</b>	<b>2</b>	<b>1</b>	<b>1</b>
<b>Max</b>	<b>5</b>	<b>5</b>	<b>2</b>	<b>2</b>	<b>2</b>	<b>2</b>	<b>5</b>	<b>5</b>	<b>3</b>	<b>3</b>	<b>3</b>	<b>3</b>	<b>3</b>	<b>3</b>	<b>3</b>	<b>3</b>

Liite 2. Lomakkeen kysymykset

Teema	Kysymys	Vastausvaihtoehdot	Ehto
Henkilön tausta	Oletko täyttänyt 15 vuotta?	Kyllä Ei	
Henkilön tausta	Oletko nyt poistumassa Suomesta?	Kyllä Ei	Vain lentoasemilla
Henkilön tausta	Missä maassa asut vakituisesti?	Kaikki valtiot	
Henkilön tausta	Missä asut Venäjällä?	9 aluetta	Jos asuu Venäjällä
Henkilön tausta	Missä maakunnassa asut Kiinassa?	Kiinan maakunnat	Jos asuu Kiinassa
Henkilön tausta	Millä alueella asut Japanissa?	9 aluetta	Jos asuu Japanissa
Henkilön tausta	Missä osavaltiossa asut Saksassa?	Saksan osavaltiot	Jos asuu Saksassa
Henkilön tausta	Millä alueella asut Iso-Britanniassa?	12 aluetta	Jos asut Iso-ajan matka
Henkilön tausta	Missä asut Ruotsissa?	7 aluetta	Jos asuu Ruotsissa
Henkilön tausta	Missä asut Ranskassa?	5 aluetta	Jos asuu Ranskassa
Henkilön tausta	Missä asut Italiassa?	21 maakuntaa	Jos asuu Italiassa
Henkilön tausta	Missä asut Espanjassa?	5 aluetta	Jos asuu Espanjassa
Henkilön tausta	Missä asut Alankomaissa?	12 aluetta	Jos asuu Alankomaissa
Henkilön tausta	Missä asut Sveitsissä?	3 kielialuetta	Jos asuu Sveitsissä
Henkilön tausta	Missä asut Yhdysvalloissa?	50 osavaltiota	Jos asuu Yhdysvalloissa
Henkilön tausta	Mikä on seuraavan lentosi kohde?	Esitötetty lista kohteista joihin Suomesta lennetään. Esim. (ARL) Tukholma Arlanda	Vain lentoasemilla
Henkilön tausta	Mikä on laivavuoron kohde? Haastattelija valitsee valmiiksi.	Tallinna Tukholma Travemünde	Vain satamissa
Tarkoitus	Oliko tämä matkasi ensisijaisesti:	Henkilökohtainen matka Työmatka Kauttakulkumatka?	
Tarkoitus	Oliko matkasi tarkoitus:	Loma, vapaa-ajanvietto tai virkistäytyminen Tuttavien tai sukulaisten tapaaminen Opiskelu Joku muu tarkoitus?	Jos henkilökohtainen matka

Tarkoitus	Oliko työmatkasi tarkoitus:	Kokous- tai työmatka ulkomaisen työnantajan palveluksessa Konferenssi tai kongressi tai messut Suomalaisen työnantajan palveluksessa tehtävä työ Suomessa Työ kuljettajana tai miehistön jäsenenä Joku muu työhön liittyvä syy?	Jos työmatka
Tarkoitus	Mikä vaihtoehtoista kuvaa parhaiten opiskeluasi Suomessa:	Lyhytkestoinen, alle kuukauden kestävä opiskelu Pidempiaikainen, yli kuukauden kestävä opiskelu?	Jos opiskeluun liittyvä matka
Matkan kohteet	Kävitkö tai aiotko käydä Suomen lisäksi myös muissa maissa tämän matkan aikana?	Kyllä Ei	
Matkan ajan kohta	Minä päivänä saavuit Suomeen?	(kalenteri)	
Matkan ajan kohta	Oletko ollut siitä lähtien koko ajan Suomessa?	Kyllä Ei	
Matkan ajan kohta	Minä päivänä viimeksi palasit Suomeen?	(kalenteri)	Jos poistui välillä Suomesta
Matkan kohteet	Mikä alue oli matkakohteesi Suomessa?	Pääkaupunkiseutu (Helsinki region) Lappi Muu alue Yövyin usealla eri alueella?	
Matkan kohteet	Mikä oli tämä muu alue?	(Esitäytetty lista kohteista):	Jos muu alue pääkohde
Matkan kohteet	Luettele kaikki paikkakunnat, joissa vietit vähintään yhden yön?	(Esitäytetty lista kohteista):	Jos yöpyi usealla alueella
Matkan kohteet	Kuinka yötä vietit kullakin paikkakunnalla?	Max 4 paikkakuntaa	Jos yöpyi usealla alueella
Majoitus	Mitä pääasiallista majoitustapaa käytit?	Hotelli tai hostelli Leirintäalue (maksullinen esim. telta, asunto-auto, asuntovaunu, mökki) Vuokramökki tai -asunto (yksityiseltä tai välittäjältä vuokrattu, esimerkiksi airbnb tai booking.com) Tuttavien tai sukulaisten luona (sis. couchsurfing) Oma asunto, mökki tai lomaosake Työnantajan järjestämä asunto Muu majoitustapa	Jos matkan kesto suurempi kuin 0

Rahankäyttö	Oliko kyseessä pakettimatka, johon sisältyi ainakin meno- ja paluumatka sekä majoitus? (Lisäksi pakettiin voi sisältyä muita palveluita.)	Kyllä Ei	Jos matkan kesto suurempi kuin 0
Rahankäyttö	Mitä seuraavista sisältyi paketin hintaan matkan ja majoituksen lisäksi?	Aterioita Suomessa Pääsylippuja Suomessa Muita palveluita Suomessa Palveluita muissa maissa?	Jos pakettimatka
Rahankäyttö	Kuinka paljon maksoit tästä matkapaketista?	(arvo)	Jos pakettimatka
Rahankäyttö	Matkapaketin rahayksikkö	(rahayksikkö)	Jos pakettimatka
Rahankäyttö	Mikä oli tämä muu valuutta?	(syöttökenttä)	Jos muu rahayksikkö
Rahankäyttö	Kuinka monen henkilön kuluja matkapaketin hintaan sisältyi?	1 - 30	Jos pakettimatka
Rahankäyttö	Maksoitko majoituksesta ennen Suomeen saapumistasi?	Kyllä Ei	Jos ei-pakettimatka
Rahankäyttö	Kuinka paljon maksoit majoituksesta ennen Suomeen saapumistasi?	(arvo)	Jos maksoi majoituksesta etukäteen
Rahankäyttö	Majoituksen rahayksikkö	(rahayksikkö)	Jos maksoi majoituksesta etukäteen
Rahankäyttö	Mikä oli tämä muu valuutta?	(syöttökenttä)	Jos muu rahayksikkö
Rahankäyttö	Kuinka monen henkilön majoituskulut sisältyivät ennakkosummaan?	1 - 30	Jos maksoi majoituksesta etukäteen
Rahankäyttö	Maksoitko (pakettimatkan lisäksi) jostakin muusta ennen Suomeen saapumista (esimerkiksi autonvuokrat, pääsymaksut, muut palvelut)?	Kyllä Ei	
Rahankäyttö	Kuinka paljon maksoit muista palveluista Suomessa ennen Suomeen saapumistasi?	(arvo)	Jos muita ennakkomaksuja
Rahankäyttö	Rahayksikkö	(rahayksikkö)	Jos muita ennakkomaksuja
Rahankäyttö	Mikä oli tämä muu valuutta?	(syöttökenttä)	Jos muu rahayksikkö

Rahankäyttö	Kuinka monen henkilön kulut sisältyivät muista palveluista maksamaasi ennakkosummaan?	1 - 30	Jos muita ennakko-maksuja
Rahankäyttö	Seuraavaksi muutama kysymys <b>Suomessa</b> käyttämästäsi rahamäärästä. Voit ilmoittaa pelkästään omat kustannuksesi tai useamman henkilön kustannukset yhteensä. Kuinka monen henkilön kustannukset ilmoitat?	Vain omat kustannukseni 2 henkilön kustannukset ... 30 henkilön kustannukset	
Rahankäyttö	Kuinka moni näistä henkilöistä oli alle 15-vuotias?	1 - 30	Jos ilmoittaa yli 1 henkilön kustannukset
Rahankäyttö	Missä valuutassa haluat ilmoittaa kustannuksesi Suomessa?	(rahayksikkö)	
Rahankäyttö	Mikä oli tämä muu valuutta?		
Rahankäyttö	Kuinka paljon käytit rahaa <b>majoittumiseen</b> Suomessa?	(arvo)	Jos kesto > 0
Rahankäyttö	Kuinka paljon käytit rahaa <b>ravintoloihin ja kahviloihin</b> ?	(arvo)	
Rahankäyttö	Kuinka paljon käytit rahaa <b>polttoaineeseen</b> ?	(arvo)	
Rahankäyttö	Kuinka paljon käytit rahaa <b>liikkumiseen</b> (autonvuokra, juna, bussi, taksi, Suomen sisäinen lento)?	(arvo)	
Rahankäyttö	Kuinka paljon käytit rahaa <b>kulttuuriin, liikuntaan ja virkistykseen</b> ? Esimerkiksi pääsyliput, urheiluvälineiden vuokraaminen ja kylpylät.	(arvo)	
Rahankäyttö	Kuinka paljon käytit rahaa <b>ostoksiin ja elintarvikkeisiin</b> ja muihin asioihin?	(arvo)	
Rahankäyttö	Kuinka paljon rahaa käytit <b>yhteensä</b> Suomessa tällä matkalla (viimeisen saapumisenne jälkeen)?	(arvo)	

Rahankäyttö	Kuinka suuren osan Suomessa käyttämistänne rahoista maksoit käteisellä?	En käyttänyt lainkaan käteistä 10 prosenttia (%) 20 prosenttia (%) 30 prosenttia (%) 40 prosenttia (%) 50 prosenttia (%) 60 prosenttia (%) 70 prosenttia (%) 80 prosenttia (%) 90 prosenttia (%) Maksoin kaiken käteisellä	
Tarkoitus	Mitä seuraavista teit oleskellessasi Suomessa? Valitse enintään kaksi vaihtoehtoa.	Cultural experiences (culture and heritage) Experiencing urban life (city break) Physical or sport activities outdoors Touring and road trip Wellness and relaxation (peace and quiet) Participating in an event (cultural or sport) Shopping	Jos henkilökohtainen matka
Matkan kohteet	Liikuitko Suomessa yli 50 kilometrin (30 mailin) pituisia matkoja?	Kyllä Ei	
Matkan kohteet	Millä tavoin liikut Suomessa yli 50 kilometrin (30 mailin) pituisia matkoja?	Auto tai muu yksityinen kulkuväline Juna Lentokone Linja-auto Laiva Taksi	
Varaaminen	Milloin teit ensimmäisen matkaan liittyvän varauksen? (When did you make the first booking or reservation related to this trip?)	Kuukausivalinta (esim. marraskuu 2022, lokakuu 2022 jne.)	
Henkilön tausta	Lopuksi vielä muutama taustakysymys. Mikä on sukupuolesi?	Mies Nainen Muu En halua ilmoittaa	
Henkilön tausta	Minä vuonna olet syntynyt?	Alasveto lähtien vuodesta 1900	
Henkilön tausta	Mikä seuraavista vaihtoehdoista kuvaa matkaseuraasi?	Matkustan yksin Matkustan kahdestaan puolison tai kumppanin kanssa Matkustan vähintään yhden alle 15 vuotiaan lapsen kanssa Matkustan perheenjäsenten, sukulaisten tai ystävien kanssa Matkustan muussa ryhmässä?	



Henkilön tausta	Minkä maan kansalainen olet?	Kaikki valtiot	
Henkilön tausta	How likely is it that you will return to Finland in the next years for:	Holiday trip in the summer Holiday trip in the winter?	